

## PANEL CON AISLANTE TIPO SANDWICH DE ALUMINIO

### **CARA EXTERIOR**

Aluminio

### **CARA INTERIOR**

Aluminio

### **ANCHO ÚTIL**

950 mm

### **USO**

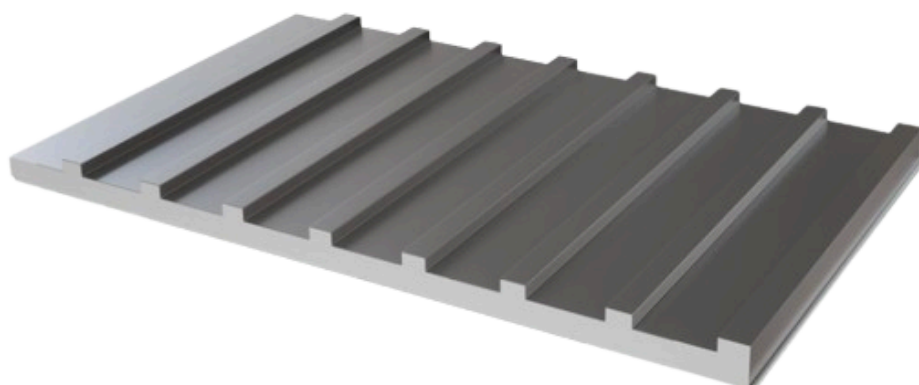
Cubiertas y  
Fachadas

### **AISLAMIENTO**

Núcleo de  
poliuretano

### **ESPEORES mm**

30-40 mm



Este sistema combina aislamiento térmico de alta eficiencia, excelente resistencia climática, ligereza, estética y durabilidad en un solo producto.

Su superficie cuenta con un tratamiento de cromado y recubrimiento de pintura de fluorocarbono mediante rodillo, lo que le otorga una alta resistencia a los ácidos, álcalis y rayos UV.

Su núcleo de poliuretano garantiza un aislamiento térmico superior y una excelente conservación de la temperatura interior, tanto en climas cálidos como fríos.

## MEDIDAS

Largo	11.80m
Ancho Útil	950mm
Espesor PUR	30mm-40mm
Peso	3.00 kg/m <sup>2</sup>

## CARACTERÍSTICAS TÉCNICAS

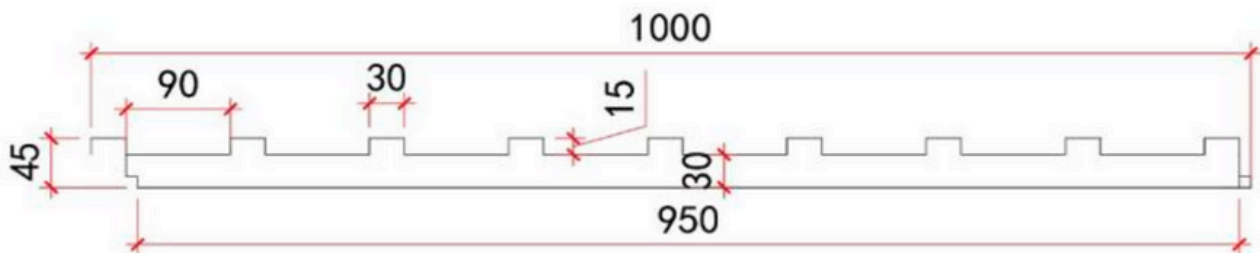
### CARACTERÍSTICAS PRINCIPALES DEL PANEL DE 30 MM

Espesor nominal	30mm
Espesor del aluminio	0.5/0.5
Densidad promedio de la espuma	37 kg/m <sup>3</sup>
Peso	3.00 kg/m <sup>2</sup>
Ancho útil	950 mm
Valor R	2.5 m <sup>2</sup> K/W (14.2 ft <sup>2</sup> .°F.hr/BTU)
Pendiente Mínima Aplicable	10%
Distancia recomendada entre clavadores	0,80m
Calificación de resistencia al fuego	B1

# AISLAMIENTO ACÚSTICO

VALORES EXPERIMENTALES					
Frecuencia (Hz)	125	250	500	1000	2000-4000
Aislamiento acústico (dB)	30	24	27	32	39-48

## ESPECIFICACIONES GEOMÉTRICAS



## CONDICIONES PARA REALIZAR EL TRASLAPE

- Posicionar el primer panel sobre la estructura, alineado correctamente con la dirección de la pendiente. (Pendiente mínima 10%)
- Coloque el panel boca abajo, marque la línea a 20 cm del borde y corte la lámina interna de acero siguiendo esa línea.
- Retire la espuma de poliuretano y la lámina interna con un cúter o espátula, dejando expuesta la lámina exterior.
- Aplique sellador sobre la zona del panel inferior que será cubierta por el traslape, formando un cordón continuo para garantizar la estanqueidad.
- Baje cuidadosamente el panel preparado y ajústelo firmemente sobre el panel inferior, asegurando un buen encaje y alineación.
- Atornille el panel y limpie los restos de sellador, espuma o tornillos para prevenir corrosión.



## TRANSPORTE, DESCARGA Y MANIPULACIÓN

- Los paquetes de panel deben transportarse cubiertos (toldo o contenedor cerrado), sobre superficie plana y correctamente asegurados con cintas de sujeción para evitar movimientos o roces, sin apilar más de tres paquetes en altura.
- Los trabajadores deben usar el equipo de protección adecuado y herramientas que no dañen los paneles, emplear cintas de izaje que no afecten sus bordes, sacar cada panel por separado sin arrastrarlo y transportarlo en posición vertical para evitar flexiones y posibles daños en su estructura.
- Los paneles deben guardarse en un lugar cubierto, seco y ventilado, o protegidos con lonas que permitan ventilación para evitar la aparición de "óxido blanco"; esto no compromete la resistencia del material, pero sí altera su apariencia. Además, si tienen film protector, este debe retirarse lo antes posible, ya que después de 10 días se vuelve difícil de quitar y puede dañar el revestimiento.

- Los paquetes deben apoyarse sobre superficies planas, estables y elevadas, evitando el contacto con el suelo, y colocarse con una pendiente mínima del 5% para evitar acumulación de agua.
- No apilar más de tres alturas y evitar almacenamiento prolongado; instalar los paneles en un plazo máximo de 60 días desde su fabricación y retirar el film protector inmediatamente tras la instalación.
- Tras la instalación, limpiar completamente el panel, retirando virutas, rebordes y objetos que puedan dañarlo, y, si es necesario, lavar con agua y detergente neutro, evitando el uso de cepillos abrasivos.
- Realizar control anual de los paneles y remates para detectar corrosión, daños o pérdida de tensión en fijaciones, aplicando retoques de pintura y reapretando o sustituyendo elementos según sea necesario. Cada dos años, inspeccionar y lavar todos los paramentos con detergente neutro, evitando cepillos abrasivos. Ante cualquier anomalía que represente riesgo, desmontar y almacenar correctamente la zona afectada hasta su reparación o sustitución.